

Wichtige In-forma-tionen und Regeln

Bitte lesen Sie diese In-forma-tionen genau durch.

Für die Bewerbung gibt es Regeln.

Und für die Teilnahme an der Aus-stellung gibt es Regeln.

Diese Regeln müssen Sie einhalten.

Sie schicken uns das aus-gefüllte Bewerbungs-formular?

Dann bestätigen Sie damit:

„Ich habe alle Regeln gelesen.

Ich bin mit allen Regeln ein-verstanden.“

Was ist die artESB?

Die **artESB*** ist der Name von der Kunst-aus-stellung.

Die Besucher können sich die Kunst-werke anschauen.

Und die Besucher können die Kunst-werke kaufen.

*artESB:

„art“ ist englisch und bedeutet „Kunst“.

ESB ist die Abkürzung von „Ein-gliederungs-stätte Baselland“.

Wer organi-siert die artESB?

Die **Kultur-kommission*** von der ESB organi-siert die Aus-stellung.

Die Kultur-kommission ent-scheidet:

- Diesen Aus-stellungs-platz bekommt der Künstler.
- So werden die Bilder auf-gehängt.
- So werden die Skulpturen auf-gestellt.
- So werden die **In-stalla-tionen*** ein-gerichtet.
- So werden grosse Kunst-werke auf-gestellt.

*Kultur-kommission:

Eine Kommission ist eine Gruppe von Experten. In einer Kultur-kommission sind Experten für Kultur.

*In-stalla-tion:

Ihr Kunst-werk ist eine In-stalla-tion? Dann machen Sie einen ganzen Raum zum Kunst-werk.

Wann ist die Aus-stellung?

Die Aus-stellung ist vom 20. bis zum 29. Oktober 2023.

Wo ist die Aus-stellung?

Die Aus-stellung ist in der „**Sala Quadriga**“ in der ESB.

Das ist die Adresse:

Schauen-burger-strasse 16

4410 Liestal.

*Sala Quadriga:

Das ist der Name von einem grossen Saal in der ESB.

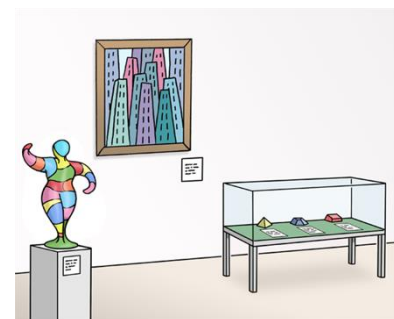
Die Bewerbung:

Wer darf sich für eine Teilnahme bewerben?

Bildende Künstler dürfen sich für eine Teilnahme bewerben.

Was ist ein bildender Künstler?

- Ein bildender Künstler malt Bilder.
- Ein bildender Künstler macht Fotos.
- Ein bildender Künstler macht Zeich-nungen.
- Oder ein bildender Künstler macht Skulpturen.



Sie machen Bilder, Fotos, Zeichnungen oder Skulpturen?

Dann dürfen Sie sich für eine Teilnahme bewerben.

Bewerbungs-schluss ist Freitag, der 26. Mai 2023.

Die Auswahl von Ihrem Kunst-werk:

Sie können sich mit **einem** Kunst-werk bewerben.

Bitte überlegen Sie sich:

„Mit welchem Kunst-werk will ich mich bewerben?“

Sie müssen dabei auf bestimmte Sachen achten.

Das darf Ihr Kunst-werk **nicht** zeigen:

- **Rassismus***
- **Dis-krimi-nierung***
- Gewalt.
- **Porno-grafie***

*Rassismus:

Jemand denkt zum Beispiel: Menschen mit weisser Hautfarbe sind mehr wert als Menschen mit dunkler Hautfarbe.

*Dis-krimi-nierung:

Jemand behandelt Frauen schlechter als Männer.

*Porno-grafie:

Ihre Bilder oder Skulpturen zeigen Sex? Dann ist es Porno-grafie.

Ihre Kunst-werke dürfen **keine** Kopien sein.

Das heisst:

Sie dürfen Kunst-werke von anderen Künstlern **nicht** nachmachen.

Wie bewerben Sie sich?

Diese Unterlagen brauchen wir von Ihnen:

- Das Bewerbungs-formular
- Ein Foto von Ihrem Kunst-werk

Am Ende von diesem Brief ist ein **Bewerbungs-formular**.

Füllen Sie das Formular aus.

Schicken Sie uns das Formular mit der Mail.

Sie bewerben sich mit einem bestimmten Kunst-werk.

In dem Formular be-schreiben Sie dieses Kunst-werk.

Bitte schicken Sie uns ein **Foto von diesem Kunst-werk**.

Das Foto muss **digital** sein.

Digital bedeutet:

Sie müssen das Foto als Anhang mit der Mail schicken.

Das Foto muss eine hohe Auflösung haben.

„Hohe Auflösung“ bedeutet:

Das Foto muss mindestens 3500x2600 **Pixel*** breit sein.

3500x2600 Pixel sind etwa 5 **MB***.

***Pixel und MB:**

Pixel und MB sind Wörter aus der Computer-sprache. MB ist die Abkürzung für „Megabyte“. Sie wissen **nicht**, was das bedeutet? Dann lassen Sie sich bitte von jemandem helfen.

Bitte beachten Sie:

Sie werden ausgewählt?

Dann zeigen wir Ihre Fotos in einem **Katalog***.

Sie bewerben sich bei uns?

Dann geben Sie uns die Erlaubnis:

„Die artESB darf meine Fotos benutzen.“

***Katalog:**

Broschüre oder Buch zu einer Aus-stellung.

Sie müssen Ihre Bewerbung als E-Mail schicken.

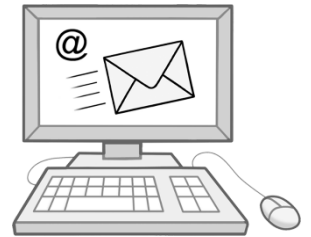
Bitte schicken Sie Ihre Bewerbung an Anja Weyeneth.

Das ist die E-Mail-Adresse:

arteseb@esb-bl.ch

Sie haben sich angemeldet?

Dann können Sie Ihre Bewerbung **nicht** mehr rückgängig machen.



Sie haben Fragen?

Sie können uns auch **nichts** mit der Post schicken.

Dann können Sie uns anrufen.

Das ist die Telefonnummer

601 905 14 53

Oder schreiben Sie uns eine E-Mail.

Es ist immer diese Adresse:

arteseb@esb-bl.ch



Wer wählt die Künstler aus?

Unsere **Jury** wählt die Künstler aus.

Unsere Jury kennt sich gut mit Kunst aus.

Wer ist in unserer Jury?

- Die Kultur-kommission.
- Mit-arbeitende von der ESB.
- Bewohnende von der ESB.

*Jury:

Jury ist ein englisches Wort.

Jury spricht man so aus: „Schüüri“.

In einer Jury sind immer mehrere Personen.

Die Personen kennen sich in einem Thema gut aus.

Es gibt einen Wettbewerb?

Dann ent-scheiden die Personen zusammen:

„Wen wählen wir aus?

Wen finden wir am besten?“

Die Vor-bereitung von der Aus-stellung:

Die Jury hat Sie ausgewählt?

Dann müssen Sie **50 Franken** zahlen.

Sie bekommen dafür eine Rechnung.

Sie haben die Rechnung bezahlt?

Dann dürfen Sie an der Aus-stellung teilnehmen.

Die 50 Franken sind für den Katalog von der Aus-stellung.

Wir machen nämlich einen **Katalog*** zur Aus-stellung.

Im Katalog zeigen wir die Fotos von den Kunst-werken.

Und wir schreiben etwas über die Künstler.

Für **jeden** Künstler gibt es dafür 2 Seiten im Katalog.

Sie bekommen vom Katalog 2 Gratis-Exemplare.



*Katalog:

Broschüre oder
Buch zu einer
Aus-stellung.

Können Sie mehr als ein Kunst-werk ausstellen?

Sie haben sich mit einem Kunst-werk für die Aus-stellung beworben.

Dieses Kunst-werk stellen Sie aus.

Ihr Kunst-werk ist **nicht** so gross?

Dann können Sie vielleicht noch mehr Kunst-werke ausstellen.

Bilder:

Für Bilder gibt es zwei Stell-wände.

So viel Platz haben Sie auf der Stell-wand für Ihre Bilder:

Die Fläche von jeder Stell-wand ist 1,30 Meter hoch.

Und die Fläche von jeder Stellwand ist 0,90 Meter breit.

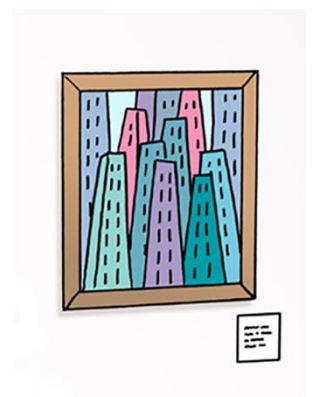
Ihre Bilder sind grösser als 60 x 30cm?

Das bedeutet:

Eine Seite ist länger als 60 Zentimeter.

Die andere Seite ist länger als 30 Zentimeter.

Dann können Sie **nicht** mehr als 4 Bilder ausstellen.



Wir wollen Ihre Bilder gut und sicher aufhängen.

Dafür müssen Sie das Bild vor-bereiten:

Sie müssen einen sicheren Aufhänger an Ihrem Bild befestigen.

Zum Beispiel:

Einen Bild-haken oder eine Bild-öse.

Sie dürfen **keine** Nägel benutzen.

Wir hängen Ihre Bilder für Sie auf.

Tipps:

- Zeigen Sie Ihre Bilder in einem Bilder-rahmen.
- Machen Sie ein Preis-schild.
Dann verkaufen Sie mehr.

Skulpturen:

Für Skulpturen gibt es eine Stand-fläche.

Die Stand-fläche ist 2 Quadrat-meter gross.

2 Quadrat-meter bedeutet:

Die Fläche ist auf jeder Seite 1 Meter lang.

Die Skulpturen müssen einen Sockel haben.

Die Skulpturen müssen gut und sicher stehen können.

Die Skulpturen müssen **niedriger** als 2 Meter sein.

Die Skulpturen dürfen insgesamt höchstens 40 Kilo wiegen.

Sie haben eine Skulptur?

Dann sagen Sie bitte der Orga-nisation Bescheid.

Sie können alles mit der Orga-nisation besprechen.

Die Lieferung von den Kunst-werken.

Sie müssen Ihre Kunst-werke selber zur Aus-stellung bringen.

Die Aus-stellung ist in der „Sala Quadriga“.

Das ist ein grosser Saal in der ESB.



Das ist die Adresse:

ESB

Schauen-burger-strasse 16

4410 Liestal.

An diesen Tagen können Sie Ihre Kunst-werke bringen:

- Dienstag, 17. Oktober.

Bitte bringen Sie Ihre Kunst-werke in der Zeit **von 13 Uhr bis 19 Uhr**.

Das ist von 1 Uhr mittags bis 7 Uhr nach-mittags.

Oder am

- Mittwoch, 18. Oktober.

Bitte bringen Sie Ihre Kunst-werke in der Zeit **von 9 Uhr bis 13 Uhr**.

Das ist von 9 Uhr vor-mittags bis 1 Uhr mittags.

Während der Aus-stellung.

Ihre Kunst-werke in der Aus-stellung.

Sie haben Ihre Kunst-werke gebracht?

Dann bleiben die Kunst-werke bis zum Ende von der Aus-stellung hier.

Die Kunst-werke sind durch Sie versichert.

Die Kunst-werke sind **nicht** durch die Organisation versichert.

Was bedeutet das?

Zum Beispiel:

Ihr Kunst-werk geht bei der Aus-stellung kaputt?

Dann zahlt Ihre Ver-sicherung Ihnen den Schaden.

Bitte halten Sie sich an diese Regeln:

- Sie dürfen die Kunst-werke **nicht** früher abholen.
- Sie dürfen die Kunst-werke nur bei der Aus-stellung verkaufen.
Sie dürfen zum Beispiel die Kunst-werke während der Aus-stellung **nicht** im Internet verkaufen.

Sie halten sich **nicht** an diese Regeln?

Dann müssen Sie mit Ihren Kunst-werken sofort die Aus-stellung verlassen.

Sie dürfen auch an späteren Aus-stellungen **nicht** teilnehmen.

Die Kosten von 50 Franken bekommen Sie **nicht** zurück.

Der Verkauf von den Kunst-werken.

Wer verkauft Ihre Kunst-werke?

Die ESB verkauft Ihre Kunst-werke.

Ein Besucher kauft ein Bild von Ihnen?

Dann kauft der Besucher auch den Rahmen vom Bild.

Sie dürfen den Rahmen **nicht** vor dem Verkauf entfernen.

Deshalb müssen Sie den Rahmen in den Preis vom Bild einrechnen.

Ein Besucher kauft eine Skulptur von Ihnen?

Dann kauft der Besucher auch den Sockel von der Skulptur.

Deshalb müssen Sie den Sockel in den Preis von der Skulptur einrechnen.

Der Käufer kann das Kunst-werk **nicht** selbst abholen?

Dann müssen Sie das Kunst-werk dem Käufer bringen.

Oder sprechen Sie mit der Kultur-kommission.

Es wurde ein Kunst-werk verkauft?

Dann bekommt die artESB **15 Prozent*** vom Geld.

Warum bekommt die artESB 15 Prozent vom Geld?

Die Organi-sation von der Aus-stellung ist teuer.

Mit dem Geld kann die artESB auch im nächsten Jahr eine Aus-stellung machen.

Bitte kommen Sie an den Wochen-enden.

Dann können Sie mit den Gästen reden.

Und Sie können Ihre Werke besser verkaufen.

***Prozent:**

Ein Prozent ist ein Teil von 100.

15 Prozent von 100 sind 15.

Oder 15 Prozent von 200 sind 30.

Zum Beispiel:
Sie verkaufen Ihr Kunst-werk für 200 Franken?

Dann bekommt die artESB 30 Franken.

Fotos und Filme

Wir machen Fotos bei der artESB.

Und wir machen Filme bei der artESB.

Mit den Fotos und Filmen können wir Werbung für die artESB machen.

Vielleicht sind Sie auf den Fotos und Filmen zu sehen.

Oder Ihre Kunst-werke sind auf den Fotos und Filmen zu sehen.

Sie sind **nicht** damit ein-verstanden?

Dann achten Sie darauf:

- Lassen Sie sich **nicht** foto-grafieren.
- Lassen Sie sich **nicht** filmen.

Dafür müssen Sie selbst Sorge tragen.

